

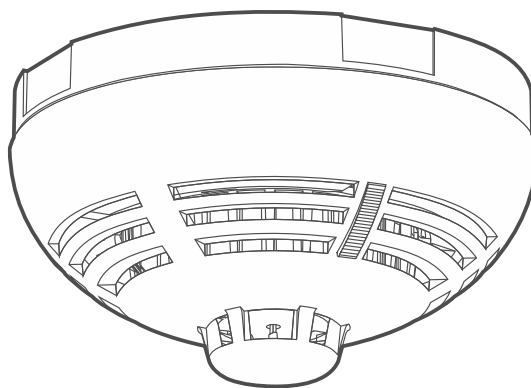
abox2

Bezdrátový detektor kouře a teploty

ASD-200

Firmware verze 2.02

CZ



CE

asd-200_cz 05/24

Satel  [®]

SATEL sp. z o.o. • ul. Budowlanych 66 • 80-298 Gdańsk • POLAND
tel. +48 58 320 94 00
www.satel.pl

DŮLEŽITÁ UPOZORNĚNÍ

Z bezpečnostních důvodů by mělo být zařízení instalováno kvalifikovaným technikem.


Před instalací pečlivě prostudujte tento manuál.


Jakékoliv neautorizované zásahy do konstrukce a opravy jsou zakázané a zaniká tak právo na reklamaci výrobku.

Typový štítek zařízení se nachází na základně krytu.

 Zařízení splňuje požadavky platných směrnic EU.

 Zařízení je určeno pro vnitřní montáž.

 Zařízení nesmí být likvidováno společně s jiným komunálním odpadem. Mělo by být likvidováno v souladu s platnými předpisy pro ochranu životního prostředí (zařízení bylo uvedeno na trh po 13. srpnu 2005).


 Zařízení splňuje technické předpisy Euroasijské celní unie.


Cílem společnosti SATEL je průběžná inovace vlastních produktů, což může mít za následek rozdílnou verzi technické specifikace a firmwaru. Aktuální informace o provedených změnách jsou dostupné na stránkách výrobce:

<https://support.satel.pl>

Tímto, společnost SATEL s.r.o. deklaruje, že rádiové zařízení ASD-200 je ve shodě s požadavky a splňuje další příslušná opatření podle směrnice 2014/53/EU. Prohlášení o shodě lze nalézt na www.satel.pl/ce

V tomto manuálu se vyskytují následující symboly:

 - poznámka;

 - varování.

OBSAH

1	Vlastnosti	2
2	Popis.....	2
	Rádiová komunikace	2
	Požární poplach.....	3
	Provozní režimy	3
	Test detektoru.....	3
	Tamper	4
	Testovací režim	4
	LED kontrolka	4
	Režim úspory energie (ECO).....	4
	Detekce znečištění optické komory	4
	Kontrola stavu baterie.....	4
3	Výběr místa montáže.....	4
4	Montáž.....	5
5	Údržba	7
6	Čištění optické komory	7
7	Výměna baterie.....	9
8	Specifikace	9

Multisenzorový detektor ASD-110 umožňuje včasnou detekci vzniku požáru tam, kde e objeví viditelný kouř anebo nárůst teploty. Detektor je určený pro práci v obousměrném bezdrátovém systému ABAX 2 / ABAX. Tento manuál platí pro detektor s firmwarem verze 1.2, který je podporován:

- ABAX 2:
 - kontrolérem ACU-220 / ACU-280, (firmware verze 6.08 nebo novější)
 - opakovačem ARU-200.
- ABAX:
 - kontrolérem ACU-120 / ACU-270 (firmware verze 5.04 nebo novější),
 - opakovačem ARU-100 (firmware verze 2.02 nebo novější),
 - ústřednou INTEGRA 128-WRL (firmware verze 1.19 nebo novější a verzí firmware 3.10 nebo novější procesoru použitého k řízení systému ABAX).



Detektor není vyroben ve smyslu nařízení Evropského parlamentu a Rady (EU) č. 305/2011 ze dne 9. března 2011.

1 Vlastnosti

- Senzor viditelného kouře.
- Detekce zašpinění optické komory.
- Teplotní senzor.
- Volba režimu detektoru (detekce kouře a teploty / pouze detekce kouře / pouze detekce teploty).
- Integrovaná siréna.
- LED kontrolka
- Testovací / resetovací tlačítko.
- Kontrola stavu baterie.
- Volba ECO pro delší výdrž baterie (pouze systém ABAX 2).
- Šifrovaná obousměrná rádiová komunikace ve frekvenčním pásmu 868 MHz (AES šifrování pro systém ABAX 2).
- Rozdělení komunikace do kanálů – 4 kanály pro automatickou volbu jednoho kanálu s nejmenším rušením ostatními signály ve frekvenčním pásmu 868 MHz (pouze systém ABAX 2).
- Vzdálená aktualizace firmwaru detektoru (pouze systém ABAX 2).
- Tamper ochrana proti otevření krytu.

2 Popis

Detektor ASD-200 zaujímá jednu pozici v seznamu bezdrátových zařízení.

Rádiová komunikace

Detektor v pravidelných časových intervalech zasílá kontroléru / ústředně informace o svém stavu (periodická komunikace). K další komunikaci může dojít při výskytu poplachu (zaregistrování kouře / vysoké teploty detektorem) nebo tamperu (došlo k otevření tamper kontaktu) a po obnově poplachu (kouř / vysoká teplota není registrována detektorem) nebo tamper (tamper kontakt byl uzavřen).

Požární poplach

Detekce kouře

Optická část se používá pro detekci viditelného kouře. Pokud úroveň zakouření vnitřní komory přesáhne nastavenou mez, dojde k vyhlášení poplachu. Pracovní parametry senzoru kouře se upravují podle teplotních změn zaregistrovaných teplotním senzorem. Detektor automaticky kompenzuje postupné změny v optické komoře zapříčiněné usazování nečistot.

Teplotní detekce

Poplach se spustí po dosažení teploty 54°C nebo rychlým nárůstem teploty (viz tabulka 1).

Rychlost nárůstu teploty vzduchu	Spodní limit reakčního času	Horní limit reakčního času
1°C/min	29 min	40 min 20 s
3°C/min	7 min 13 s	13 min 40 s
5°C/min	4 min 9 s	8 min 20 s
10°C/min	1 min	4 min 20 s
20°C/min	30 s	2 min 20 s
30°C/min	20 s	1 min 40 s

Tabulka 1. Reakční časy pro teplotní detektor.

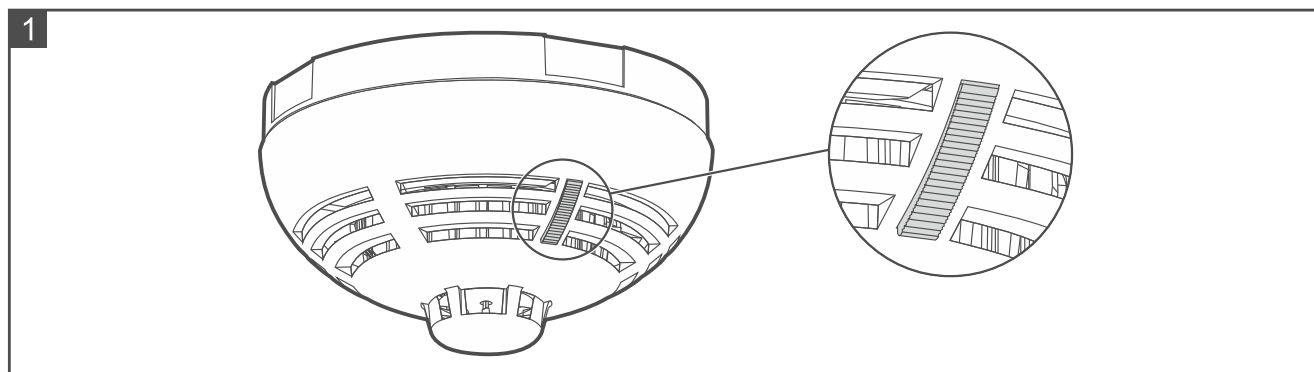
Signalizace poplachu

Poplach je hlášen vizuálně (rozsvícením LED kontrolky) a akusticky (přerušovaným signálem) po dobu 5 minut. K utišení signalizace probíhajícího poplachu stiskněte tlačítko test/reset (Obr. 1).

Provozní režimy

Provozní režim můžete zvolit při konfiguraci nastavení detektoru ASD-200 (viz manuál ke kontroléru / ústředně):

- Detekce kouře a teploty – jsou povoleny senzory kouře a teploty.
- Pouze detekce kouře – je povolen pouze senzor kouře.
- Pouze detekce teploty – je povolen pouze teplotní senzor.



Test detektoru

Pokud chcete otestovat funkčnost detektoru, stiskněte tlačítko test / reset (Obr. 1). Uslyšíte krátké pípnutí. Po několika sekundách dojde ke spuštění požárního poplachu.

Tamper

Otevřením krytu (otevřením tamper kontaktu) dojde k vyhlášení tamperu poplachu.

Testovací režim

Testovací režim usnadňuje testování detektoru, protože dojde k aktivaci LED kontrolky, která signalizuje periodickou komunikaci a paměť poplachů. Jak spustit a ukončit testovací režim je popsáno v manuálu ke kontroléru ABAX 2 / ABAX / ústředně INTEGRA 128-WRL.



Paměť poplachu se smaže po ukončení testovacího režimu.

LED kontrolka

LED kontrolka zobrazuje:

- slabou baterii – 3 krátká bliknutí každých 30 sekund,
- poplach – svítí po dobu 5 minut.

Po spuštění režimu test v systému ABAX 2 /ABAX, zobrazuje LED kontrolka další stavy:

- periodická komunikace – krátké bliknutí (80 milisekund). Pokud je zašpiněna optická komora – 2 krátká bliknutí,
- paměť poplachu spuštěného senzorem kouře – rychlé blikání,
- paměť poplachu spuštěného senzorem teploty – pomalé blikání.

Režim úspory energie (ECO)

Pokud chcete prodloužit výdrž baterie, můžete v detektoru aktivovat volbu *ECO*. Pokud je zapnuta volba *ECO*, periodická komunikace probíhá každé 3 minuty. Výdrž baterie se může prodloužit až čtyřnásobně. Tato možnost je k dispozici pouze v systému ABAX 2.

Detekce znečištění optické komory

Detektor sleduje stav optické komory. Ukládání nečistot v komoře může vést k nesprávné funkci detektoru. Pokud je nutné optickou komoru vyčistit, je tento stav signalizován pomocí LED kontrolky.

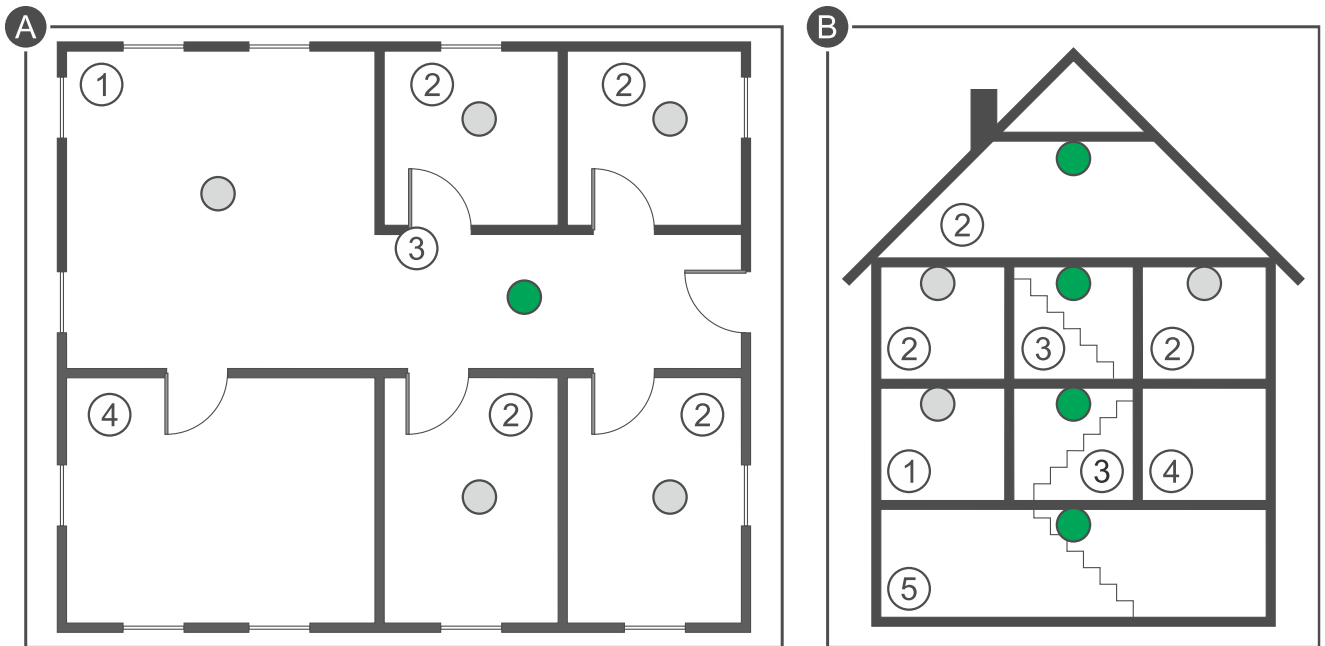
Kontrola stavu baterie

Pokud napětí klesne pod 2,75 V, detektor signalizuje slabou baterii: 3 krátkými bliknutími každých 30 sekund pomocí LED kontrolky. Informace o slabé baterii se zašle při každé periodické komunikaci s kontrolérem / ústřednou.

3 Výběr místa montáže

- Detektor je určen pro vnitřní montáž.
- Detektor by měl být namontován v blízkosti východu z budovy / bytu (např. v hale, předsíni atd. – obr. A a obr. B).
- V typických domácích nebo kancelářských aplikacích by měl být detektor namontován na stropě, co nejbližší středu místnosti.
- Nemontujte detektor do míst s výskytem vysokých koncentrací prachu nebo vzniku a kondenzace vodních par.
- Detektor se nesmí montovat do blízkosti topných těles, vařičů, větráků a výdechů klimatizace.
- Nemontujte detektor na místa, kde není volný pohyb vzduchu (např. v zapuštěném prostoru, výklencích atd.).

- Nedoporučuje se montovat v těsné blízkosti elektrických systémů, protože to může nepříznivě ovlivnit dosah rádiového signálu.



Legenda k obrázkům A a B:

- ① obývací pokoj.
- ② pokoj.
- ③ hala, vstupní hala atd.
- ④ kuchyně.
- ⑤ suterén.
- základní umístění pro montáž detektoru.
- dodatečná umístění pro montáž detektoru.

4 Montáž



Kryt detektoru nelze uzavřít bez vložené baterie.

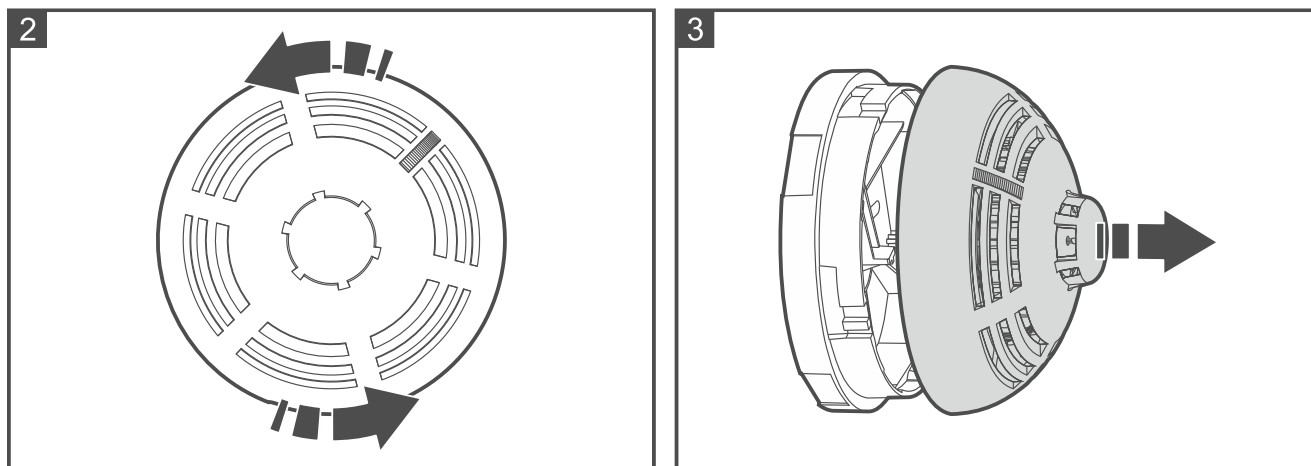
Nevkládejte baterii, pokud je odpojena siréna.

Při použití jiné než výrobcem doporučené baterie a její nesprávnou manipulací, hrozí výbuch. Baterii nemačkejte, nerozřezávejte ani nevystavujte vysokým teplotám (nehazujte do ohně, nekládejte do trouby apod.).

Nevystavujte baterii velmi nízkému tlaku kvůli nebezpečí výbuchu baterie nebo úniku hořlavé kapaliny či plynu.

Bud'te zvláště opatrní během vkládání a výměny baterie. Výrobce nenes žádnou odpovědnost za poškození vzniklé nesprávným vložením baterie.

1. Odstraňte plastovou krytku proti prachu.
2. Otevřete kryt proti směru hodinových ručiček (Obr. 2) a sejměte jej (Obr. 3).



3. Vložte baterii.
4. Přidejte detektor do bezdrátového systému (viz. manuál ke kontroléru ABAX 2 / ABAX a instalační manuál k ústřednám INTEGRA 128-WRL). Na desce s elektronikou naleznete štítek se sériovým číslem potřebným při registraci detektoru do systému.



V zabezpečovacím systému INTEGRA / VERSA je detektor identifikován jako ASD-110.

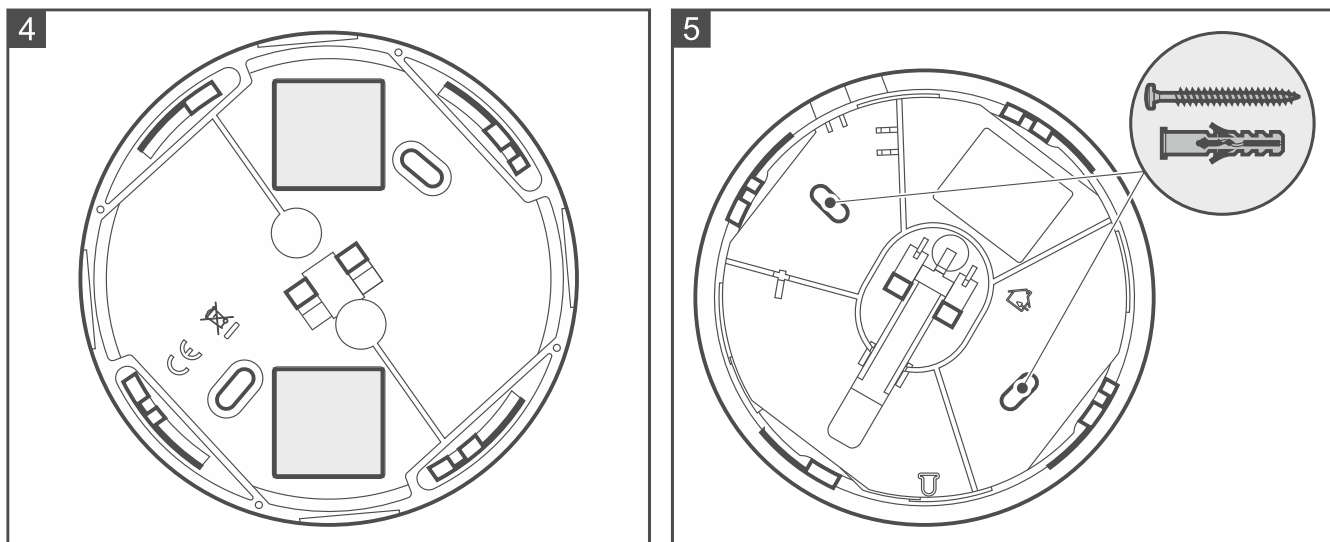
Není možné současně používat detektor kontrolérem ABAX 2 a ABAX / ústřednou INTEGRA 128-WRL.

5. Zvolte provozní režim detektoru (viz manuál ke kontroléru ABAX 2 / ABAX nebo instalační manuál ústředny INTEGRA 128-WRL).
6. Uzavřete kryt detektoru.
7. Dočasně detektor umístěte na budoucí místo montáže.
8. Zkontrolujte intenzitu přijímaného signálu od detektoru kontrolérem ABAX 2 / ABAX nebo zabezpečovací ústřednou INTEGRA 128-WRL. V případě nedostatečné síly signálu menší než 40 %, zvolte jiné místo pro montáž. Někdy stačí změnit místo montáže o deset až dvacet centimetrů. Můžete také zkusit otočit kryt, abyste zjistili, jestli se tím zlepší síla signálu.



Tester ARF-200 umožňuje kontrolovat sílu rádiového signálu v místě budoucí instalace bez nutnosti umístit detektor na příslušné místo.

9. Otevřete kryt detektoru.
10. Pokud má být detektor namontován na strop pomocí oboustranné montážní pásky:
 - přilepte pásku na základnu krytu (obr. 4).
 - přilepte základnu krytu ke stropu.
11. Pokud má být detektor namontován na strop pomocí šroubů:
 - přiložte základnu krytu ke stropu a označte umístění montážních otvorů (Obr. 5).
 - vyvrtejte do stropu otvory pro hmoždinky. Hmoždinky dodávané s detektorem jsou určeny do betonu nebo cihel. Pro jiné typy povrchů (sádkokarton, polystyren) použijte jiné vhodně zvolené hmoždinky.
 - připevněte základnu krytu ke stropu pomocí šroubů.



12. Uzavřete kryt detektoru a zajistěte ji šroubem. Šroub je dodáván v sáčku spolu s hmoždinkami a šrouby pro montáž.

13. Stiskněte tlačítko test / reset (Obr. 1). Dojde k vyvolání poplachu.

14. Opětovným stisknutím tlačítka test / reset se poplach vypne.



Pokud se v prostorách, kde je detektor namontován, provádějí práce, které mohou způsobit usazování nečistot v optické komoře, nasadte na detektor plastový kryt proti prachu. Po skončení prací jej odstraňte.

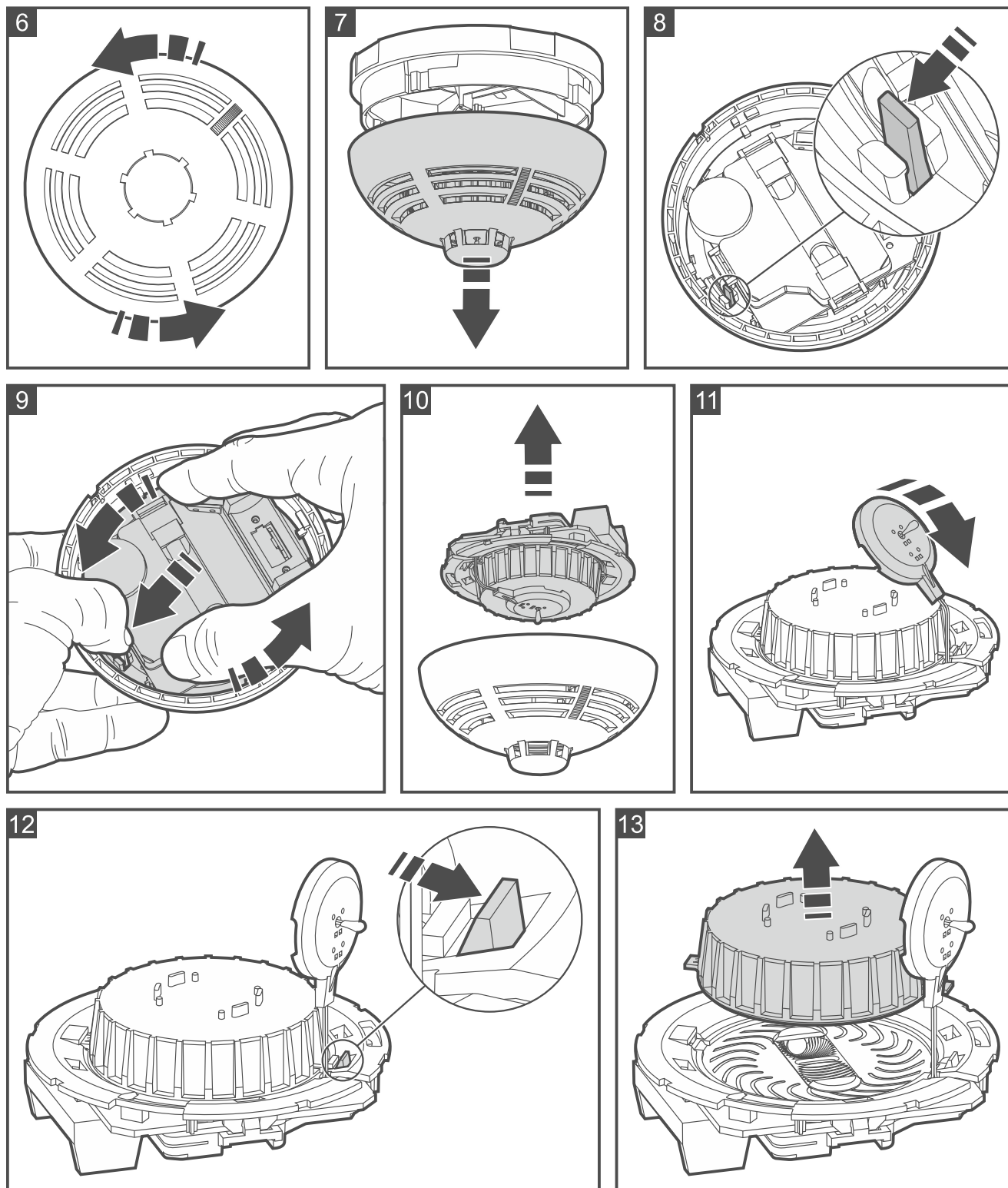
5 Údržba

Aby detektor fungoval správně, musí se provádět jeho pravidelné kontroly. Pravidelná kontrola by se měla dělat jednou za šest měsíců. Pro provedení kontroly funkčnosti detektoru, stiskněte tlačítko test / reset (Obr. 1). Mělo by dojít k vyvolání poplachu.

6 Čištění optické komory

Doporučuje se čistit optickou komoru nejméně jednou ročně. Čištění komory je nutné, v případě, že LED kontrolka signalizuje znečištění komory (2 krátká bliknutí během periodické komunikace s kontrolérem / ústřednou).

1. Vstupte na ústředně do servisního režimu (pokud je kontrolér připojen k ústředně od SATELu).
2. Odšroubujte šroub držící kryt.
3. Otevřete kryt proti směru hodinových ručiček (Obr. 6) a sejměte jej (Obr. 7).
4. Vyjměte baterii.
5. Pomocí uvolňovací páčky (obr. 8) uvolněte desku elektroniky a otočte jí proti směru hodinových ručiček (obr. 9).
6. Vyjměte desku elektroniky s optickou komorou (obr. 10).
7. Vyjměte prvek s termistorem z krytu optické komory (obr. 11).
8. Uvolněte montážní západku (obr. 12) a sejměte kryt optické komory (obr. 13).



9. Pomocí jemného kartáčku nebo stačeného vzduchu vyčistěte labyrint krytu a základ optické komory. Počítejte si zvláště opatrně v blízkosti LED.
10. Nasadte zpět kryt optické komory.
11. Vyměňte prvek s termistorem na optické komoře.
12. Upevněte desku elektroniky s optickou komorou v krytu a otočte jím po směru hodinových ručiček.
13. Vložte zpět baterii.
14. Znovu nasadte kryt detektoru a zajistěte jej šroubem.
15. Stiskněte tlačítko test / reset (Obr. 1). Dojde k vyvolání poplachu.
16. Opětovným stisknutím tlačítka test / reset vypněte alarm.

7 Výměna baterie



Použité baterie nevyhazujte, ale zlikvidujte podle stávajících předpisů na ochranu životního prostředí.

Pokud detektor signalizuje slabou baterii: 3 krátkými bliknutími LED kontrolky každých 30 sekund, musí se baterie vyměnit.

1. Vstupte na ústředně do servisního režimu (pokud je kontrolér připojen k ústředně od SATELu).
2. Odstraňte zajišťovací šroub krytu.
3. Otevřete kryt proti směru hodinových ručiček (Obr. 6) a sejměte jej (Obr. 7).
4. Vyjměte vybitou baterii.
5. Vložte novou lithiovou baterii CR123A 3 V.
6. Uzavřete kryt detektoru a zajistěte šroubem.
7. Stiskněte tlačítko test / reset (Obr. 1). Dojde k vyvolání poplachu
8. Opětovným stisknutím tlačítka test / reset vypněte alarm.

8 Specifikace

Pásmo pracovní frekvence	868,0 MHz ÷ 868,6 MHz
Dosah radiového signálu (v otevřeném prostoru)	
ABAX 2	
ACU-220	až 2000 m
ACU-280	až 1200 m
ABAX.....	až 500 m
Baterie	CR123A 3 V
Předpokládaná životnost baterie.....	přibl. 2 roky
Proudová spotřeba v klidu	30 µA
Proudová spotřeba maximální	50 mA
Statická spínací teplota.....	54°C
Rozsah pracovních teplot	0 °C...+55 °C
Maximální relativní vlhkost	93±3%
Rozměry	ø108 x 61 mm
Hmotnost	172 g